

Instrukcja aktualizacji oprogramowania Odtwarzacza DVD Cyberhome CH-DVD 462

1. Proszę skopiować na twardy dysk skompresowany plik zawierający

- boot.rom
- build.img
- update.ver

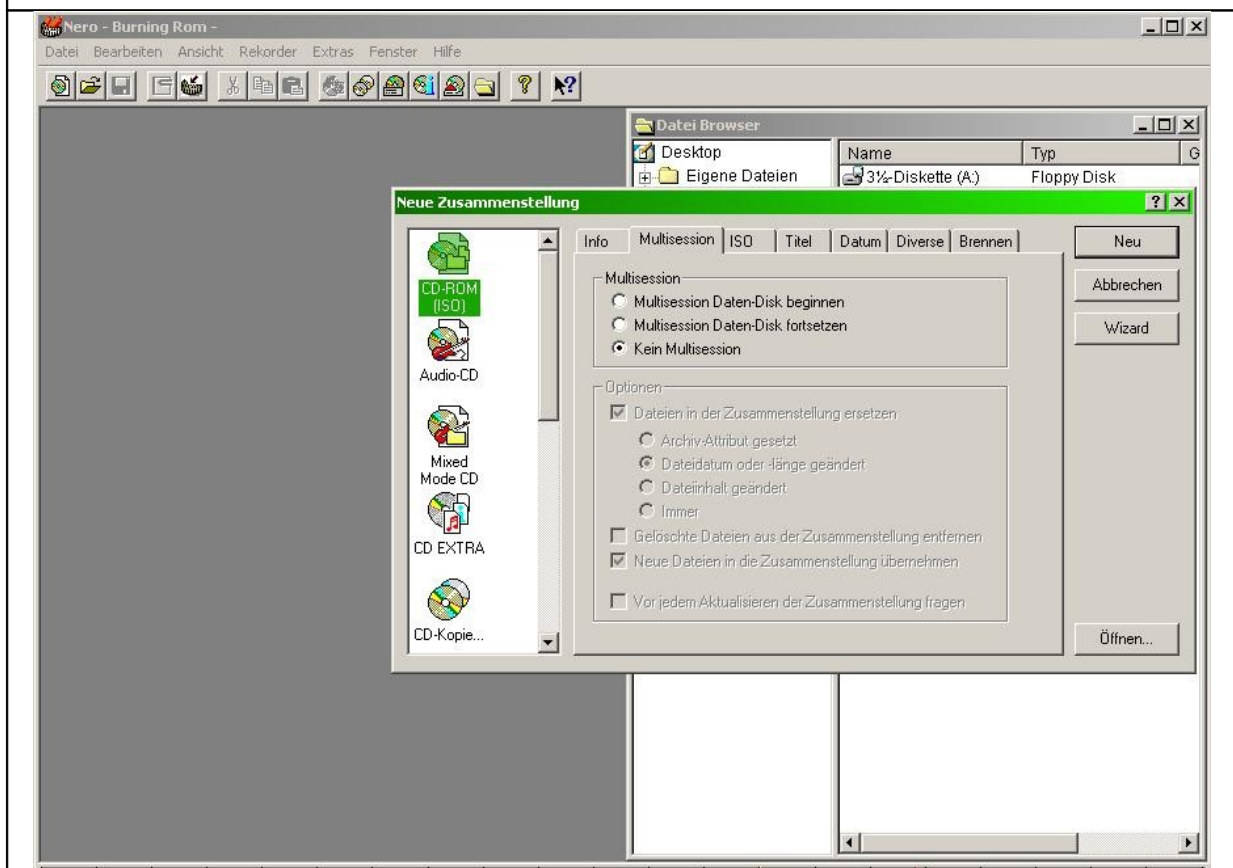
a następnie rozpakować plik do odrębnego katalogu na dysku.

2. Proszę używać programu NERO BURNING ROM (nie Nero Express) jako programu wypalającego płyty z oprogramowaniem, daje ono najlepsze wyniki w naszych wewnętrznych testach. Poniżej podane instrukcje dotyczą programu Nero Burning Rom. Oczywiście mogą Państwo używać innego oprogramowania do nagrywania płyt, jednak wówczas pewne ustawienia mogą znajdować się w miejscach innych niż opisane poniżej. W razie wątpliwości prosimy o kontakt pod nr telefonu 071 333-04-13.

3. Do nagrywania oprogramowania proszę używać płyt CD-R. W wypadku używania płyt CD-RW proszę ustawić program nagrywający tak, aby sprawdził nagranie danych po operacji nagrywania.

4. Proszę włożyć nienagraną nośnik CD-R lub CD-RW oraz włączyć program NERO:

5. Proszę wybrać '**CD-ROM ISO**' i '**no Multisession**' jak na obrazku poniżej:



6. W zakładce 'ISO' proszę wybrać ustawienia: (jak poniżej)

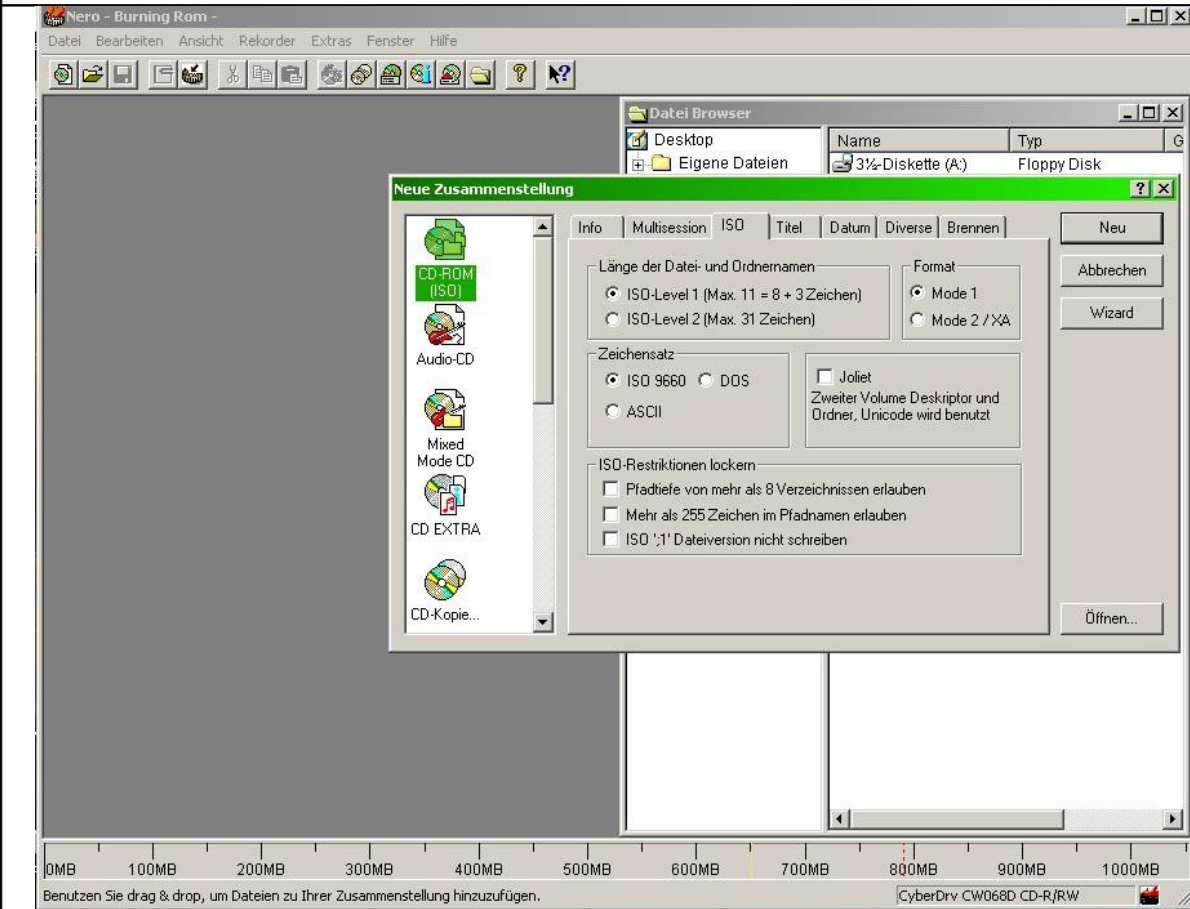
- ISO Level 1

- ISO 9660

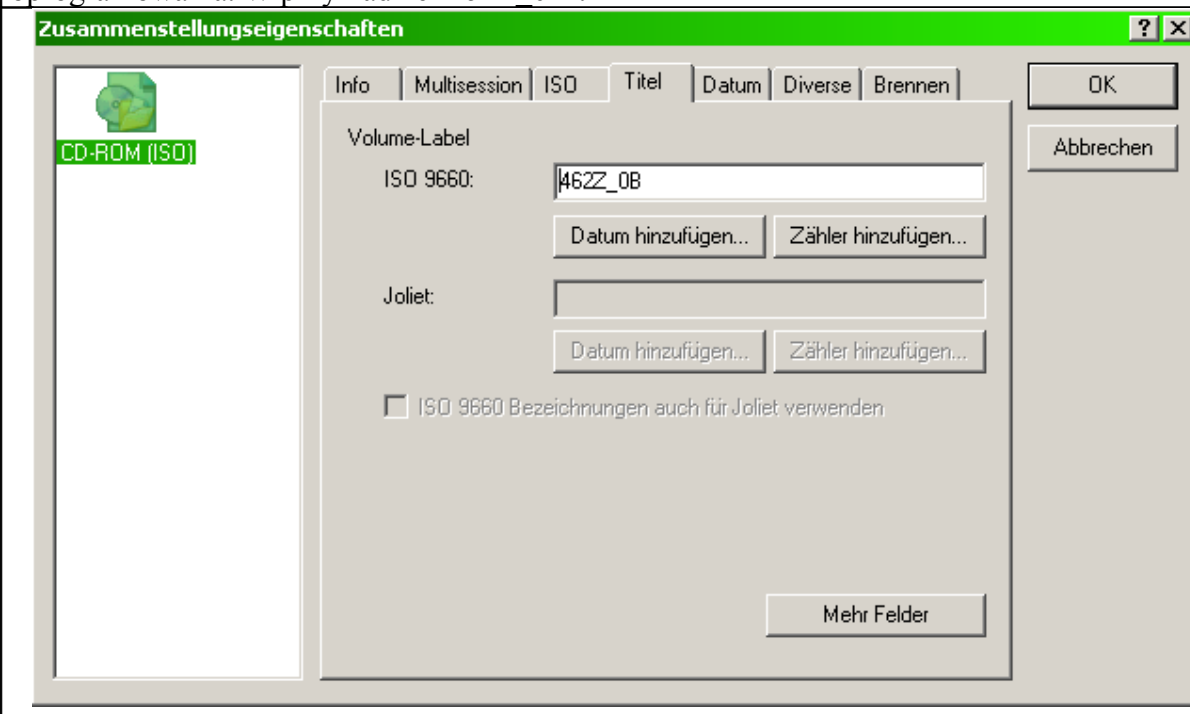
- loosen ISO-Restrictions: bez zaznaczenia

- Mode 1

- Joliet: bez zaznaczenia

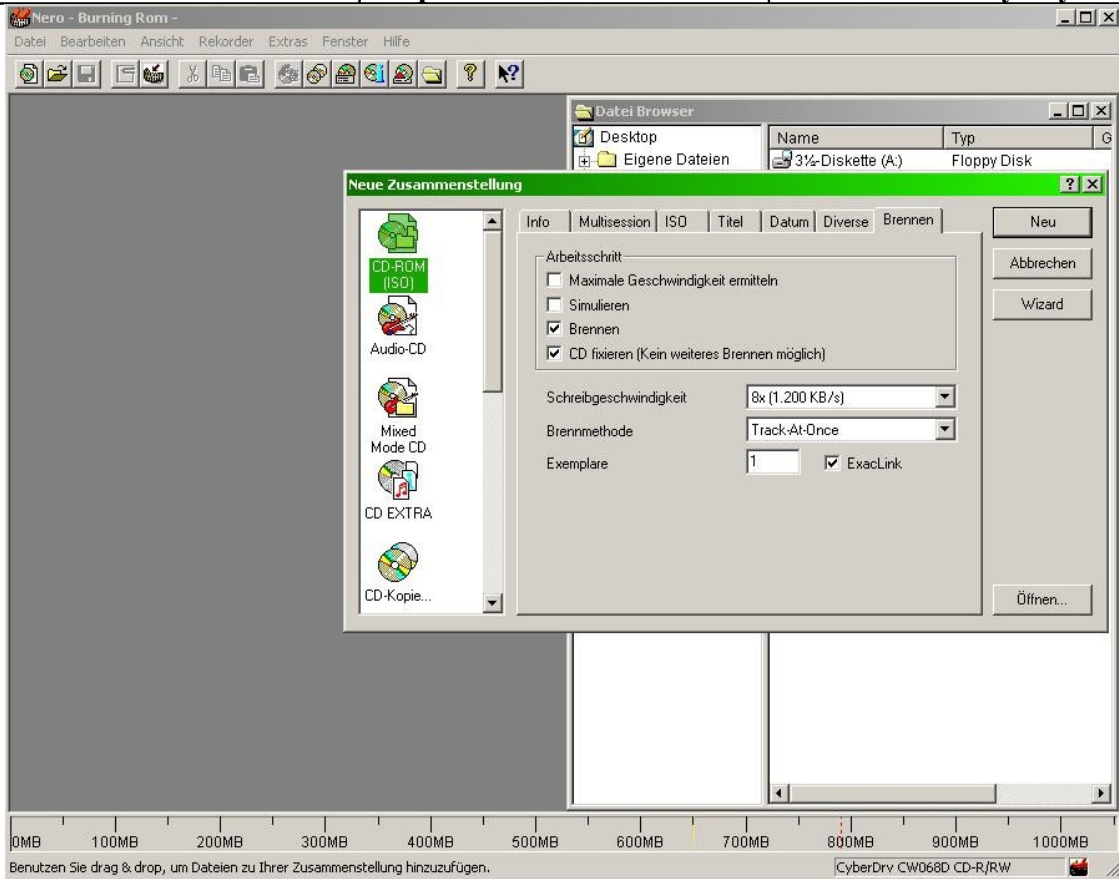


7. W zakładce 'Titel' proszę wpisać tytuł CD '462Z_??', gdzie ?? reprezentuje wersję oprogramowania. W przykładzie '462Z_0B':



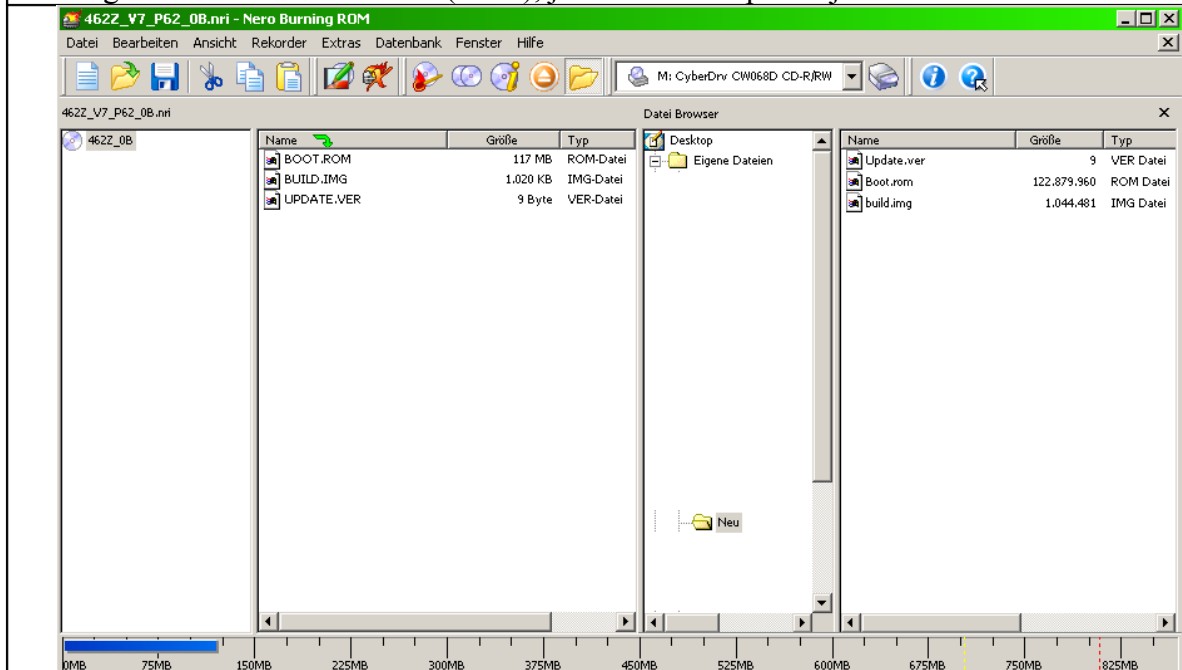
8. W zakładce 'record' proszę wybrać jak niżej podano:

- record: aktywny	- fixing CD: aktywny	- speed: max. 8x
- Track at once	- copies: 1	- Exac Link: aktywny



9. Po zaznaczeniu tych ustawień proszę nacisnąć: 'NEW'

10. Skopiuj "Drag and Drop" pliki: 'boot.rom', 'Build.img' i 'update.ver' z okna dysku twardego do okna Nero-Browser (ISO1), jak na obrazku poniżej:



W wypadku gdy ustawienia ISO są poprawne nazwy plików, które będą wypalane na płycie powinny być napisane dużymi drukowanymi literami. Jeśli tak nie jest przejdź do punktu 6.

11. Proszę kliknąć na ikonę „record CD“
12. Proszę potwierdzić ustawienia naciskając „record“. Płyta zostanie nagrana.
13. Proszę włączyć odtwarzacz
14. Wysunąć tackę na CD
15. Położyć płytę z oprogramowaniem na tackę
16. Zamknąć tackę
17. Proszę postępować zgodnie z instrukcjami urządzenia. (nacisnąć „upgrade“)
18. Po chwili urządzenie wysunie tackę z CD. Proszę wyjąć dysk.

UWAGA! Po wysunięciu płyty proces aktualizacji wciąż trwa. Proszę NIE WYŁĄCZAĆ urządzenia dopóki na ekranie widoczny jest napis w języku angielskim „do not remove cd“. Proszę nie zamykać tacki.



20. Po zakończeniu się procesu aktualizacji (ok. 3-4 minuty) tacka zamknie się automatycznie i odtwarzacz wyłączy się.



21. Teraz proszę włączyć odtwarzacz.
22. Proszę wcisnąć przycisk 'Setup' na pilocie i wejść do głównego menu. Proszę wybrać opcję 'General' klikając 4 razy strzałkę w prawo, a następnie wcisnąć 'Enter'.
23. Proszę sprawdzić wersję oprogramowania (ostatnie 2 cyfry wskazują numer wersji)
24. Proszę przejść kursorem na dół, wybrać „reset“ i wcisnąć „enter“ na pilocie.
25. Urządzenie jest gotowe do dalszego użytkowania.

UWAGA! Błędne wgranie oprogramowania, przerwanie aktualizacji w jej trakcie, wyłączenie zasilania podczas aktualizacji może skutkować uszkodzeniem urządzenia. Podczas aktualizacji oprogramowania proszę postępować zgodnie z procedurą aktualizacji.

Uszkodzenie urządzenia w wyniku nieodpowiedniej aktualizacji oprogramowania przez użytkownika skutkuje utratą praw wynikających z gwarancji.